



İÇ CEPHE

SIK KARŞILAŞILAN PROBLEMLER ve ÇÖZÜMLERİ

02

1 YÜZEYDE RULO İZİ VE ÖRTÜCÜLÜK PROBLEMİ



SEBEPLER

- Boyanın belirtilen orandan (Etiket ve teknik bültenlerde belirtilen oran) fazla inceltilmesi
- Katlar arası kuruma sürelerine (Etiket ve teknik bültenlerde belirtilen süre) uyulmaması
- Astar uygulamasının yanlış uygulanması (Şeffaf karakterli astarları çok taramak)
- Hiç astar kullanılmaması
- Yanlış rulo seçimi
- Yüzeğe uygun astar tercih edilmemesi (Örneğin sıva, macun vb. emiciliği az yüzeylerde şeffaf karakterli astar kullanmak yanlış bir kullanımdır, emiciliği az yüzeylerde Filli Boya Momento Pigmentli Astar kullanılmalıdır.)
- Uygun hava şartlarında uygulamanın yapılmaması



ÇÖZÜM YÖNTEMLERİ

- Yüzeğe uygun astar seçilerek tek kat olabilecek şekilde uygulanmalıdır.
- Astarlanan yüzey, etiket bilgisi doğrultusunda inceltilmiş boya ile en az 2 kat olacak şekilde boyanmalıdır.
- Beyaz, açık renkler, sarı ve sarının bazı tonları bu renklerin doğası gereği fazla uygulama gerektirebilir. Renk seçimi yaparken numune uygulaması yapılmalı ve renk makinelerindeki örtücülük uyarılarına dikkat edilmelidir.
- Uygulama yapılırken yüzey sıcaklığının +5 ile +30 °C arasında olması gerekmektedir.



② KESTİRMELERDE TON FARKI



SEBEPLER

- Boyanın belirtilen orandan (Etiket ve teknik bültenlerde belirtilen oran) fazla inceltilmesi
- Fırça ile yapılan kestirme işleminin, rulo uygulamasından sonra yapılması
- Fırça ile yapılan kestirme işleminden sonra belirli bir süre geçmesi sonucu, yüzey kuruması sonra rulo uygulaması yapılması
- Yanlış rulo ve fırça seçimi
- Tavan boyası uygulaması yapılırken, duvar yüzeyine taşırılan tavan boyası üzerine astar uygulanmaması (Duvar kısmına taşan tavan boyası yüzeyin geneline göre daha emici olacaktır)
- Kestirme için ayrılan boya ile rulo uygulamasında kullanılan boyanın aynı oranda inceltilmemesi



ÇÖZÜM YÖNTEMLERİ

- Etiket bilgisine uygun inceltilmiş ürün ile önce kestirmeler yapılmalıdır.
- Kestirme yapılan bölge olabildiğince dar tutulmalıdır.
- Kestirmeler bittikten sonra yüzeye uygulanan boya kurumadan rulo ile duvarın kalan kısmına boyama işlemi yapılmalıdır.
- Rulo uygulaması için ayrılan boya ve kestirme yapılacak alan için ayrılan boya aynı oranda inceltilmelidir.



③ RÖTUŞLARDA TON FARKI



SEBEPLER

- Boyanın belirtilen orandan (Etiket ve teknik bültenlerde belirtilen oran) fazla inceltilmesi
- Rötüş yapılan boyanın, yüzeye uygulanan boyadan daha az veya daha fazla inceltilmesi
- Tamir yapılan kısımlar tam kurumadan ve bu kısımlara uygun astar uygulanmadan direkt olarak boyama işlemine geçilmesi
- Uygulama yapılan aparattan farklı bir aparat ile rötüş yapılması
- Farklı üretim tarihli ve şarj numaralı ürün ile rötüş yapılması



ÇÖZÜM YÖNTEMLERİ

- Rötüş yapılacak duvarlara uygun oranda inceltilmiş boya ile köşeden köşeye tek kat boyama işlemi yapılmalıdır.

Not: Uygulamaya başlamadan önce, ürün segmentine ve rengine göre boyanacak duvarlarda kontrollü numune işlemi yapılmalıdır.



④ METAMERİZM



SEBEPLER

- Rengin (Özellikle gri tonundaki renklerin) geniş alanda, ışık kaynağına göre karteladaki halinden farklı görünmesidir. (Mavi ya da pembeye benzer ton)



ÇÖZÜM YÖNTEMLERİ

- Renk seçimi yapılırken mutlaka, uygulama yapılacak yüzeyde 30x30 cm ebatlarında farklı ışık açlarına sahip kısımlarda yaş numune yapılmalı, gün içinde farklı zamanlarda ve gece ışık altında rengin durumu gözlenmelidir.



5 SATEN ALÇILI YÜZEYLERDE KABARMA, DÖKÜLME VEYA SOYULMA PROBLEMİ



SEBEPLER

- Kirli ve yağlı yüzeylerin uygulama öncesi temizlenmemesi
- Nemli yüzeylerin uygulama öncesi kontrol edilmemesi
- Parlak yüzeyler üzerine zımpara yapılmadan astar ve boya uygulaması yapılması
- Bayat veya nem almış alçı kullanımı
- Şeffaf karakterli astar kullanılmaması
- Konsantre şeffaf karakterli astarların belirtilen orandan (Etiket ve teknik bültenlerde belirtilen oran) fazla veya az inceltilmesi
- Şeffaf karakterli astarların çok taranması sonucu yüzeyde camsı film tabakası oluşması
- Yanlış astar seçim
- Alçının tozuma yapması



ÇÖZÜM YÖNTEMLERİ

- Zayıf tabaka, uygun yöntemler (Raspalama, zımparalama vs.) ile yüzeyden uzaklaştırılmalıdır.
- Hasarlı boya yüzeyden uzaklaştırıldıktan sonra, yüzeye yeni alçı çekilmelidir.
- Eğer problem yaşanan mevcut boya, tam olarak yüzeyden uzaklaştırılamıyor ise, yüzey tümüyle çentiklenmeli, tüm yüzeye 2 kat taze saten alçı çekilmelidir.
- Alçı tam kuruma sağladıktan sonra zımpara yapıp, nemli bir bez yardımı ile tozu alınmalı ve Filli Boya Momento Şeffaf Jel Astar veya Filli Boya Momento Konsantre Astar ile astarlanmalıdır.
- Yüzeye;
 - Silikonlu boya uygulanacak ise Filli Boya Konsantre Astar 1/7 oranında,
 - Plastik boya uygulanacak ise 1/10 oranında,
 - Filli Boya Aqualux uygulanacak ise 1/5 oranında inceltiylek, tarama yapılmadan uygulanmalıdır.
 - Filli Boya Jel Astar kullanıma hazır olup inceltiime gerektirmez.
- Astar uygulamasından sonra hava şartlarına bağlı olarak minimum 3 saat beklenmelidir. Üzerine en az 2 kat olacak şekilde Filli Boya su bazlı iç cephe boyalarından uygulanmalıdır.



⑥ İÇ CEPHE BOYASINDA ÇATLAMA



SEBEPLER

- Parlak yüzeylerde zımpara yapılmadan direkt boya uygulaması yapılması
- Uygulama yapılan zeminde hali hazırda bulunan kılcal çatlakların tamir edilmeden boya uygulaması yapılması
- Şeffaf astarın taranması sonucu yüzeyde camsı film tabakası oluşması
- Yanlış rulo seçimi
- Boyanın olması gerekenden kalın uygulanması
- Ürüne ve yüzeye uygun astar seçilmemesi veya hiç astar kullanılmaması
- Sıvalı yüzeylerin süngerleme işleminin iyi yapılmaması
- Hızlı kuruma kaynaklı; esintinin olduğu ve/veya çok yüksek sıcaklıkta uygulama yapılması
- Kış aylarında +5 °C'nin altında uygulama yapılması



ÇÖZÜM YÖNTEMLERİ

- Gevşek yüzeylerin kazınarak temizlendikten sonra yüzeye alçı veya macun çekilmelidir.
- Alçılı veya macunlu yüzey zımparalanıp nemli bir bezle yüzeyin tozu alınmalıdır.
- Sıvalı yüzeylerde yüzeye uygun çimento esaslı ürünler ile (Filli Boya Stako, Filli Boya Stako 0 gibi) tamirat ve düzeltme işlemi yapılmalıdır.
- Hava şartlarına bağlı olarak ortalama 3 gün beklenmelidir.
- Boya öncesi yüzeye Filli Boya Momento Pigmentli Astar uygulanmalıdır. Astar uygulamasından sonra hava şartlarına bağlı olarak minimum 3 saat beklenmelidir.
- Yüzey genelinde yapısal çatlak var ise, tamir amaçlı kullanılacak malzeme donatı filesiyle beraber kullanılmalıdır.
- Yüzeye;
 - Silikonlu boya uygulanacak ise Filli Boya Konsantre Astar 1/7 oranında,
 - Plastik boya uygulanacak ise 1/10 oranında,
 - Filli Boya Aqualux uygulanacak ise 1/5 oranında inceltilerek, tarama yapılmadan uygulanmalıdır.
 - Filli Boya Jel Astar kullanıma hazır olup inceltilme gerektirmez.
- Astar uygulamasından sonra hava şartlarına bağlı olarak minimum 3 saat beklenmelidir.
- Macunlu yüzeylerde boya öncesi astar olarak Filli Boya Momento Pigmentli Astar kullanılmalıdır. Astar uygulamasından sonra hava şartlarına bağlı olarak minimum 3 saat beklenmelidir.



7 ESKİ BOYALI YÜZEYE UYGULANAN BOYANIN SOYULMASI



SEBEPLER

- Nemli yüzeye uygulama yapılması
- Eski parlak boyalı yüzeylerde zımpara yapılmaması
- Yüzeyde yağ, kir ve deterjan lekesi gibi boyanın yapışmasını zayıflatacak etkenler bulunması
- Yanlış astar kullanılması veya hiç astar kullanılmaması
- Uygulama yapılan yüzeyin uzun süredir boyanmamış olmasından dolayı yüzeydeki boyanın özelliğini yitirip tozuma karakteri kazanması. Bu yüzeyler üzerine şeffaf karakterli astar uygulanmadan direkt boya uygulamasına geçilmesi



ÇÖZÜM YÖNTEMLERİ

- Mutlaka soyulan boyanın komple yüzeyden alınması gerekmektedir.
- Yüzeyde yağ, kir ve kimyasal vb. etmenler mevcut ise bunların temizlenmesi, yüzey nemli ise yüzeyin kurumaması beklenmelidir.
- Zeminde mevcut boya “yağlı boya” olarak isimlendirilen, solvent bazlı, parlak bir boya ise ve üzerine su bazlı bir boya yapılacaksa; zımpara yapılarak yüzeyin matlaştırılması ve oluşan tozun hafif nemli bir bezle temizlenmesi gerekmektedir. Sonrasında yüzeye Filli Boya Momento Dönüşüm Astarı uygulanmalıdır.
- Astar uygulamasından sonra hava şartlarına bağlı olarak minimum 3 saat beklendikten sonra boya uygulamasına geçilmelidir. En az 2 kat olacak şekilde Filli Boya su bazlı iç cephe boyalarından uygulanmalıdır.



8 İÇ CEPHEDE SİLİKONLU BOYALARDA BOMBELEŞME OLMASI



SEBEPLER

- Eski boyalı yüzeylerde tamirat sonrası astar kullanılmaması veya uygun astar tercih edilmemesi
- Yapılan tamirat sonrası, tamir yapılan kısım kurumadan üzerine boya uygulamasının yapılması
- Nemli yüzeyler üzerine uygulama yapılması
- Eski boya üstü boya uygulamalarında herhangi bir tamirat yapılmasa dahi bombe görülüyor ise zeminde alçı uygulaması sonrası astar kullanılmadığının göstergesidir
- Eski boyalı yüzeye direkt alçı tamirata yapılması



ÇÖZÜM YÖNTEMLERİ

- Bombe oluşan kısımlar uygun yöntemlerle kazınmalıdır (Gerekliyse alçılı kısma kadar kazıma işlemi yapılmalı).
- Nem kaynaklı bombelerde ise, yüzeyin tamamen kuruması beklenmeli ve sonrasında bombe oluşan kısımlar uygun yöntemlerle kazınmalıdır (Gerekliyse alçılı kısma kadar kazıma işlemi yapılmalı).
- Tamirat gerektiren kısımlar yüzeye uygun tamir malzemesi ile tamir edilmeli, yalnızca tamirat yapılan alanlar uygun astarlarla astarlanıp, yüzey geneli boyanmalıdır.
- Eski boyalı yüzeye direkt alçı tamirata yapılmamalı, mümkünse alçı yapılacak bölümdeki boya yüzeyden alınmalı ya da alınamıyorsa çentikleme yapıldıktan sonra alçı tamirata yapılmalıdır.



9 UYGULAMA ESNASINDA DONMA KAYNAKLI BOYANIN PUL PUL ÇATLAMASI VE TOZ HALİNDE DÖKÜLMESİ



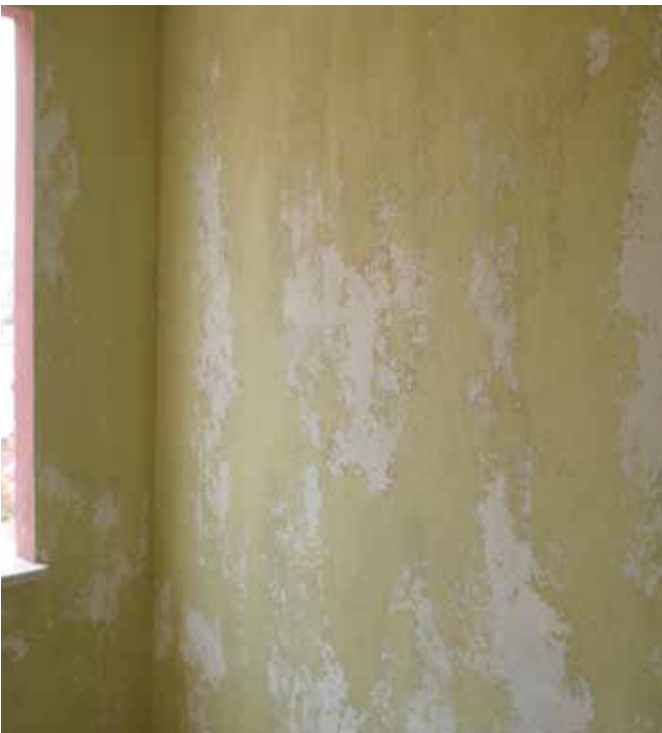
SEBEPLER

- +5 °C' nin altında uygulama yapılması
- Yüzeydeki boyanın uygulama sonrası tam kuruma gerçekleşmeden ani sıcaklık düşüşünden kaynaklı boya da donma olması



ÇÖZÜM YÖNTEMLERİ

- Yüzey zımparalanarak zayıf tabakalar yüzeyden uzaklaştırılmalıdır.
- Zayıf tabakalar yüzeyden uzaklaştırıldıktan sonra, yüzey durumuna bağlı alçı veya macun ile lokal tamiratlar yapılmalıdır (Yoklama işlemi olarak bilinmektedir).
- Uygun hava şartlarında (+5 C° ve üstü) yoklama sonrası uygun astar ile astarlanmalı ve en az 2 kat su bazlı boya ile boyanmalıdır.



10 İÇ CEPHE YÜZEYLERİNDE KÜF ve BAKTERİ OLUŞUMU



SEBEPLER

- Ortamın aşırı nemli olması veya iç ortamdaki yoğun terleme
- Hastane, spor merkezleri, gıda üretim tesisleri vb. insan trafiğinin yoğun olduğu bakteri üreme potansiyeli yüksek alanlarda yapılan uygulamalar
- Binadaki ısı izolasyonu yetersizliği veya uygun kalınlıkta ısı yalıtım levhası kullanılmaması



ÇÖZÜM YÖNTEMLERİ

- Küf veya bakteri oluşmuş yüzeyler kesinlikle fırça veya bezle temizlenmemeli, oluşumun yoğunluğuna bağlı olarak öncelikle Filli Boya Filox veya Filli Boya Filox Plus ile temizlenmelidir. Filox uygulaması sonrası zımpara ya da fırça ile kaba kalıntılar alınmalıdır. Tamirat gerekiyor ise alçı veya macun ile gerekli yüzey tamiratları yapılmalı, yüzeye uygun astar uygulanmalıdır.
- Astarlanan yüzey üzerine küf ve bakteri oluşumunu geciktirmek ve engellemek amacıyla Filli Boya Momento Silan Cleanix ya da Filli Boya Momento Max Cleanix en az 2 kat olacak şekilde uygulanmalıdır.
- Isı kaçaklarından kaynaklı bakteri oluşumunu engellemek için binanın dış kısmına uygun kalınlıktaki Dalmaçyalı Dış Cephe Isı Yalıtım Sistemi yapılmalıdır.
- Temiz veya kirli su kaçağından, temel izolasyon yapılmamasından kaynaklı bakteri oluşumunu engellemek için Filli Boya Su İzolasyon ürünleri kullanılarak su izolasyonu sağlanmalıdır.



11 PLASTİK BOYA UYGULAMASINDA YÜZEYDE TOPLANMA



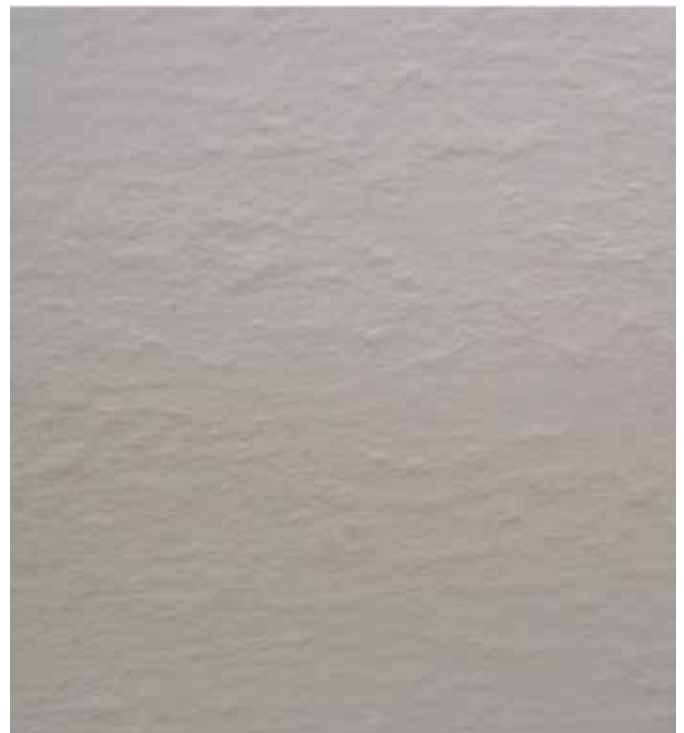
SEBEPLER

- Şeffaf karakterli astarın fazla taranmasından kaynaklı yüzeyde camsı film oluşması ve akıntı yapması
- Konsantre astarlarda mat ve plastik boya uygulamaları öncesi için önerilen 1'e 10 yerine daha az oranda inceltme yapılması
- Saten alçının özelliğini yitirmiş olması (Çok tozuma yapması, bayat alçı kullanılması vb.)



ÇÖZÜM YÖNTEMLERİ

- Yüzey komple zımparalanmalı, oluşan topaklanmanın yoğunluğuna bağlı olarak gerekiyor ise Filli Boya İç Cephe Macunu veya alçı ile en az tek kat sıyırma yapılmalıdır.
- Kullanılan malzeme hazır macun ise yüzey Filli Boya Momento Pigmentli Astar ile, alçı ise yüzey Filli Boya Momento Konsantre Astar ile astarlanmalıdır. Konsantre astar boyaya uygun oranda (Etikette belirtilen oranda) inceltilerek uygulanmalıdır.



12 ESKİ PARLAK SENTETİK BOYALI YÜZEYE UYGULANAN BOYANIN SOYULMASI



SEBEPLER

- Eski parlak sentetik boyalı yüzeylere zımpara yapmadan boya uygulaması yapılması
- Yüzeye ve son kat boyaya uygun astar kullanılmaması



ÇÖZÜM YÖNTEMLERİ

- Soyulan boyalar zımpara veya spatula yardımıyla yüzeyden uzaklaştırılmalı, yüzey zımpara yapılarak matlaştırılmalıdır.
- Yüzeye su bazlı boya uygulanacak ise, astar olarak Filli Boya Momento Dönüşüm Astarı kullanılmalıdır. Eğer sentetik esaslı bir boya ile boyanacak ise, Filli Boya Sentomaxx Sentetik Astar kullanılmalıdır.



13 SENTETİK BOYADA BÜZÜŞME OLMASI



SEBEPLER

- Sentetik boyanın ilk katı kurumadan son kat uygulamasının yapılması
- Boya inceltmesinde farklı marka ya da düşük kaliteli tiner kullanılması



ÇÖZÜM YÖNTEMLERİ

- Yüzey komple zımparalanmalıdır.
- Ürün, uygun tiner(Filli Boya Sentetik Tiner-D veya Filli Boya Sentetik Tiner) ile uygun oranda inceltilerek hazırlanmalı ve katlar arası tam kuruma sürelerine dikkat ederek (24 saat) en az 2 kat olacak şekilde uygulanmalıdır.



14 GALVANİZLİ ÇİNKO, SERT PVC, ALÜMİNYUM, BAKIR VB. YÜZEYLERDE SOYULMA



SEBEPLER

- Bu tür yüzeyler yapısal olarak oldukça parlak olduğu için standart astarlar bu yüzeylerde performans gösteremez. Bu sebeple üzerine uygulanan boyalar yüzeye tutunmadığı için soyulma ve kabarma problemleri ortaya çıkar.



ÇÖZÜM YÖNTEMLERİ

- Uygun yöntemlerle yüzeydeki zayıf tabaka uzaklaştırılmalıdır.
- Boyanın yüzeye tutunabilmesi için yüksek aderas özelliğine sahip Filli Boya Astarix uygulanmalıdır.
- Filli Boya Astarix uygulaması sonrası yüzeye hem su bazlı hem de solvent bazlı boya uygulanabilir.



15 LEKELİ YÜZEYLERDE ÖRTÜCÜLÜK (KEÇELİ KALEM, İS, NİKOTİN İZİ VB.)



SEBEPLER

- İS, nikotin, yağ, mürekkep, keçeli/mumlu kalem gibi izler üzerine direkt boya uygulandığında, boya bu lekeleri kapatamaz ve lekeler tekrar yüzeye kusma yapar.



ÇÖZÜM YÖNTEMLERİ

- Yüzey öncelikle Filli Boya Kapatıcı ile boyanmalıdır. Filli Boya Kapatıcı, bu tarz lekeleri zemine hapsedip yüzeye çıkmasını engeller. Filli Boya Kapatıcı üzeri su bazlı veya sentetik esaslı boyalar ile boyanabilir. Su bazlı boya yapılacak ise hafif zımpara yapıp Filli Boya Momento Dönüşüm Astarı kullanılması gereklidir. Sentetik boyalar Filli Boya Kapatıcı üzerine direkt uygulanabilir.



SİLMEK YETMİYORSA YIKAYIN GERÇEK TEMİZLİKLE TANIŞIN



Silinebilir



İpeksi
Mat®



Yıkanabilir



Filli Boya'nın Aktif Silikon Teknolojisi'yle geliştirilen Momento Silan hem silinebilir hem de yıkanabilir üstün iç cephe boyasıdır. Duvarlarınız çamaşır suyu ya da deterjanla yıkandıktan sonra bile ilk günü rengini, canlılığını korur. Üstelik, iç mekanlara ferahlık katan ipeksi mat® dokudaki renkleri ile yaşam alanlarınızda ferahlık hissi uyandırır.



filliustam.com



filliboya.com/shop



İç cephe ürün grubumuzu
detaylı incelemek için QR kodu
okutabilirsiniz.



FiLLi BOYA
DANIřMA MERKEZİ
444 1 222

Daha fazla ilham için

www.filliboya.com     /FilliBoya

BETEK BOYA VE KİMYA SAN. A.Ş.

MERKEZ: Zümrütevler Mahallesi Ural Sokak

No:38 34852 Maltepe / İSTANBUL

Tel: 0 216 571 10 00 (pbx) Faks: 0 216 571 13 15

E-posta: tuketici_danisma@betek.com.tr

GEBZE FABRİKA: Gebze Organize Sanayi Bölgesi
Tembelova Alanı 3200. Sokak No:3206 Gebze / KOCAELİ

Tel: 0 262 678 30 00 (pbx) Faks: 0 262 678 32 95